

Bulletin Annuel 2023

Perche Nature

Perche et Vallée du Loir





Vallee du Loir - J. Niel

Réalisé avec le soutien de la Région
Centre-Val de Loire, du Conseil
départemental du Loir-et-Cher et de la
DREAL Centre-Val de Loire.



ETH Bâtiment *Les Alpinistes du Bâtiment*
ENTREPRISE DE TRAVAUX EN HAUTEUR
TRAVAUX DIFFICILES D'ACCÈS
06 33 51 32 39
Charpente - Couverture - Zinguerie
9 bis rue du Progrès 41360 LUNAY 06 60 44 23 04 www.eth-batiment.eu

DÉCORATION ADHÉSIVE ENSEIGNE MARQUAGE VÉHICULES TOUS TRAVAUX D'IMPRIMERIE
IMPRIMERIE GROUETS COMMUNICATION
DEPUIS 1989

02 54 72 26 40
www.imprimerie-des-grouets.fr
73, route de Paris - Z.A. des Grouets
41100 SAINT-OUEN

90 MINIER
1934 - 2024
A travers toutes ces décennies
au service des professionnels,
collectivités, particuliers
● **BÉTON**
● **GRANULATS**
● **NÉGOCE**
● **TRAVAUX PUBLICS**
Merci de votre confiance pour hier, aujourd'hui et demain
Tél : 02 54 73 40 41
contact@minier.fr - www.minier.fr

Perche Nature remercie
chaleureusement ses
sponsors pour leur soutien !



Bulletin Annuel 2023

Perche Nature- *Perche et Vallée du Loir* -
4, rue Saint Denis 41170 MONDOUBLEAU
www.perchenature.org / contact@perchenature.fr
02.54.80.11.05

Sommaire

Edito.....	1
Etudes naturalistes.....	2
Ornithologie.....	2
Herpétologie.....	4
Entomologie.....	6
Mammalogie.....	8
Généralistes.....	10
Projets environnementaux.....	12
Education à l'environnement.....	14
Astro'Perche.....	16
Vie associative.....	17



Mésange charbonnière_F. Laurenceau



Illustration couverture : Dessin Matthieu D'Haussy. Castor d'Europe. Document édité par Perche Nature. Conception adaptation et mise en page : Estelle Vandenberghe. Relecture : Sylvie Le Berre, salariés et membres du Conseil d'Administration. Impression : Imprimerie des Grouets. Toute reproduction des textes, photographies et illustrations, même partielle est interdite. Ne pas jeter sur la voie publique.

Edito

Philippe Bourlet, Patrick Chevallier

Co-présidents de PERCHE NATURE

Connaitre, comprendre, agir, protéger !

La question du climat et de la compréhension de son évolution se pose à toutes et tous les citoyens que nous sommes. En effet, le sujet est complexe et d'importance. Comment traiter l'énorme masse de données existantes, parfois contradictoires ? C'est une question qui relève de l'expertise, non de la science. Beaucoup de gens confondent le GIEC (Groupe d'experts intergouvernemental sur l'évolution du climat) avec « la science », alors que c'est un organisme expert des Nations Unies, source de fiabilité. Composé de plus de 200 scientifiques, son degré d'indépendance et son pluralisme sont unanimement reconnus.

Selon le GIEC, le changement climatique est généralisé, il s'accélère et s'intensifie, et certains de ses impacts sont désormais irréversibles. Les preuves de ce changement climatique sont observées dans les phénomènes extrêmes tels que les canicules, les précipitations intenses, les sécheresses... et leur attribution à l'influence humaine s'est renforcée. Avec 2 °C de réchauffement planétaire, nous dépasserons les seuils de tolérance pour l'agriculture, pour certaines espèces animales et pour la santé humaine.

La biodiversité qui nous entoure est de plus en plus menacée. Les espaces de protection de la Nature (Espaces Naturels Sensibles, Natura 2000...) sont aussi impactés par le réchauffement climatique. L'utilisation de pesticides qui affecte la santé de toutes les espèces vivantes, humains compris, ne peut pas être prolongée aux seuls prétextes qu'elle est interdite dans certaines zones et qu'elle engendrerait des concurrences commerciales inégales.

L'implantation d'une entreprise (plateforme logistique par exemple...) sur une zone agricole ne peut pas réellement « compenser » la destruction de celle-ci en créant ailleurs une aire protégée équivalente à la surface d'occupation : son implantation a des impacts globaux (perte de biodiversité, disparition des sols...) que rien ne pourra jamais compenser.

Comprendre ces phénomènes pour mieux se forger une opinion est donc essentiel. Perche Nature a un rôle important à jouer afin de permettre à chaque citoyen de posséder les connaissances nécessaires pour appréhender le monde qui l'entoure. Des animations comme « la fresque du climat » sont déjà proposées ainsi que des actions avec des collectivités comme les IBC (Inventaires de la Biodiversité Communale). La « Clef des Champs », un des supports d'information de Perche Nature, propose 2 fois par an un grand nombre d'animations gratuites, variées, accessibles à toutes et à tous, grâce à l'engagement des bénévoles et des salariés.

Restaurer la biodiversité dans des lieux délaissés ou menacés est aussi très important : restauration des mares, des haies...

La rénovation du bâti ancien est envisagée par certaines collectivités ou gestionnaires d'habitations collectives (isolation, en particulier par l'extérieur...) mais on oublie parfois qu'elle met en péril la reproduction et la survie de certaines espèces animales (chauve-souris, martinets, hirondelles...), si on n'y prend pas garde. L'expertise de Perche Nature propose des solutions aux aménageurs afin de permettre la sauvegarde des espèces éventuellement concernées.

En 2024, début octobre, nous avons le projet de fêter la Nature, tout un week-end, lors des « Perche Naturelles ». Ce sera une très bonne occasion pour nous rencontrer, pour échanger, pour débattre, nous informer avec les autres associations présentes à la manifestation, et nous l'espérons pour s'engager et participer à nos actions, pour préserver notre environnement de vie !

A bientôt donc !

Sorties et animations du groupe ornithologie



Par Tom Rouillon
& Antony Maurice

Animations

En 2023, 7 permanences d'observation d'oiseaux ont été assurées à l'observatoire du Bois de l'Oratoire de Vendôme (**87** visiteurs). 3 sorties d'initiation à l'ornithologie ont été réalisées ainsi que 2 sorties à la découverte de l'Engoulevent d'Europe (avec un total d'une quinzaine de participants). L'animation de la sortie « Nuit de la Chouette » a été effectuée sur la commune de Prunay (**30** participants).

Actions

- Installation d'un îlot à Sternes sur l'étang de Riotte (Villiers-sur-Loir / Naveil), dans le but de favoriser la nidification. Merci à ETH Bâtiment pour le matériel et la mise en oeuvre, assurée avec l'aide de bénévoles, ainsi qu'à M. Minier pour son accord quant à l'installation de l'îlot.

- Pose de deux nouveaux nichoirs à Chouette effraie dans le clocher de l'église de St-Jean-Froidmentel



Sterne pierregarin - MA. Monchâtre



Installation de l'îlot à sterne - A. Maurice

Suivi et prospection

Lors des prospections de la Fauvette pitchou (*Sylvia undata*) dans le massif forestier de Fréteval, un individu a été contacté. Elle avait disparue du massif lors des rigueurs hivernales de 1984-85.

Le comptage national annuel des Grands Cormorans en dortoir a été à nouveau réalisé sur le secteur de Perche Nature. **162** individus ont été comptabilisés sur 6 sites, contre 365 en 2021 et 216 en 2022.

Le suivi des Busards sur le secteur de Perche Nature a permis de recenser 21 nids et 33 jeunes Busards Saint-Martin, 11 nids et 23 jeunes Busards cendrés ainsi que 2 nids et 4 jeunes Busards des roseaux. **14** cages (exclos) ont été posées en vue de protéger plusieurs nichées des moissons. Un grand merci aux bénévoles de Perche Nature, à l'OFB (office français de la biodiversité) et aux exploitants agricoles qui nous ont permis de mener à bien cette opération.

Les suivis et nettoyages des nichoirs à Chouette hulotte en contexte forestier se sont poursuivis. 4 juvéniles ont été contactés sur les forêts de Vendôme et Azé. Le suivi en forêt de Fréteval était trop tardif (mai au lieu d'avril) et n'a pas permis de trouver de jeunes individus. En revanche, près de la moitié des nichoirs était occupée par des adultes.

16 nichoirs à Chouette effraie ont été contrôlés de mi-avril à fin juillet, **26** juvéniles ont été contactés. Et 11 nichoirs ont été nettoyés durant l'hiver 2023-24. De nombreuses pelotes de rejection ont ainsi été récupérées en vue d'analyse des restes des espèces prédatées par les effraies.

La Cisticole des joncs oiseau de l'année

Durant l'année 2023, un nombre surprenant d'observations de la Cisticole des Joncs (*Cisticola juncidis*) a été constaté en Loir-et-Cher. Perche Nature la qualifie « d'oiseau de l'année 2023 ». Il s'agit d'un nicheur, en principe sédentaire, peu commun dans la Vallée du Loir. Elle n'a jamais autant été observée sur notre zone depuis près de 20 ans. C'est une espèce des milieux herbacés (naturels ou cultivés) de préférence humides mais également dans des milieux secs (friches herbacées, prairies de fauche et plus occasionnellement les parcelles de jeunes plantations forestières).

Ce petit passereau d'un poids d'une pièce de deux euros est sensible aux hivers rudes qui peuvent l'éliminer d'une région. En Loir-et-Cher, ces anéantissements des populations ont été constatés lors des vagues de froid de l'hiver 1984-85 et celle de février 2012. Mais la Cisticole a une faculté de reconquête et c'est ce qui se passe depuis plusieurs années grâce aux hivers doux que nous connaissons. L'espèce est actuellement en pleine expansion au niveau départemental et régional.



Cisticole des joncs - MA. Montchâtre

Objectif 100 !

Sur les 101 communes de la zone de Perche Nature, 28 sont encore sous l'objectif d'atteindre 100 espèces d'oiseaux observées :

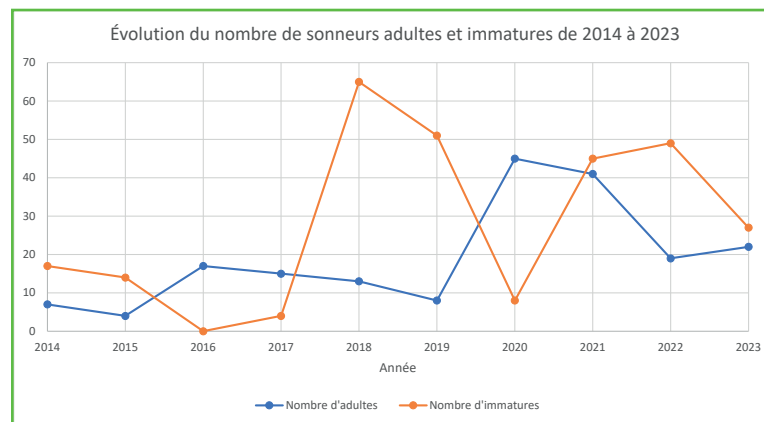
COMMUNES	Nombre espèces observées
LES ESSARTS	83
RHODON	83
CORMENON	84
GOMBERGEAN	87
FORTAN	87
VILLEMARDY	89
SAINTE-ANNE	89
VILLECHAUVE	90
TERNAY	90
SAINT-GOURGON	91
SAINT-ARNOULT	91
ROCE	91
TOURAILLES	92
MONTROUVEAU	92
LE POISLAY	92
LES ROCHES-L'EVEQUE	92
SAINT-JACQUES-DES-GUERETS	93
VILLEBOUT	93
SASNIERES	94
VILLETRUN	94
LE GAULT-DU-PERCHE	94
AUTHON	95
SAINT-MARC-DU-COR	95
VILLEPORCHER	96
EPIAIS	96
FAYE	97
LA FONTENELLE	97
BOUFFRY	98

Suivi annuel de l'unique population de Sonneurs à ventre jaune du département

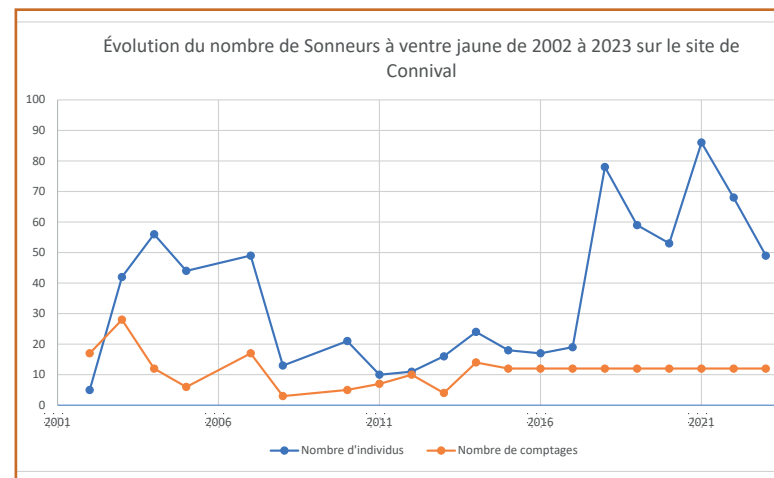
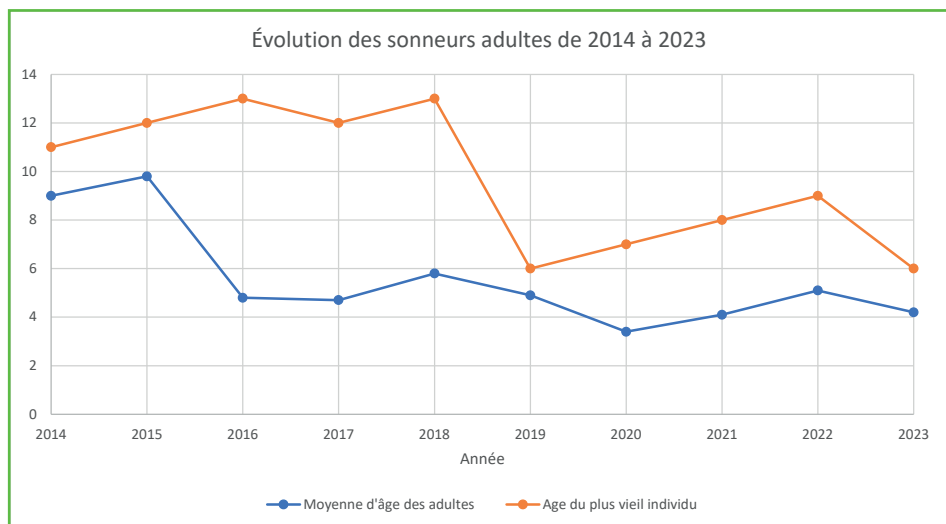


Par Florian Laurenceau

Depuis 1998, l'unique station de Sonneur à ventre jaune du Loir-et-Cher est suivie par Perche Nature avec pas moins de 12 relevés d'avril à septembre. Les travaux de gestion très réguliers rendent le site très propice au développement de l'espèce. Notre priorité est de maintenir une taille de population viable a minima voire de l'augmenter. En 2023, 49 individus ont été identifiés. La population est en légère baisse. La prédation semble en être la principale cause.



La population est toujours relativement jeune (81% des individus ont 3 ans ou moins) ce qui nous laisse envisager un avenir plus serein pour l'espèce. Les conditions météorologiques ont été relativement satisfaisantes en 2023, la reproduction des sonneurs a été positive avec 327 oeufs comptabilisés sur le site. Ces pontes ont permis la naissance de 21 crapelets.



Nous poursuivons notre travail bien évidemment en 2024 et nous collaborerons avec le Conservatoire d'Espaces Naturels du Loir-et-Cher pour la rédaction du plan de gestion de ce site.

Suivi des mares dans le Massif de la Gaudinière

Par Florian Laurenceau

Pour la seconde année, nous avons travaillé conjointement avec la Société Forestière afin de poursuivre le recensement des mares du massif de la Gaudinière, propriété de la CNP Assurances. La Société Forestière a la volonté d'approfondir les connaissances de la biodiversité au sein des massifs qu'elle gère. Au coeur des boisements, les mares forestières constituent des éléments remarquables abritant une faune et une flore très importantes : ce qui en fait de véritables réservoirs de biodiversité. En 2023, nous nous sommes focalisés sur 10 mares sur lesquelles nous avons réalisés plusieurs passages d'inventaires afin de les rendre le plus exhaustif possible. Les inventaires ont été réalisés de façon régulière, du mois de mars au mois d'août. Nous avons ciblé les inventaires sur les amphibiens, les odonates et la botanique.



Inventaire de mares - F. Laurenceau

Plusieurs espèces à fort enjeux ont été identifiées :

- 8 espèces d'amphibiens dont le Triton marbré (*Triturus marmoratus*) et le Triton alpestre (*Ichtyosaura alpestris*)
- 16 espèces d'odonates dont le Leste sauvage (*Lestes barbarus*)
- 33 espèces de plantes dont 1 espèce protégée au niveau national, le Flûteau nageant (*Luronium natans*) et 1 espèce protégée au niveau régional, l'Hottonie des marais (*Hottonia palustris*).

Ces mares étudiées ont ainsi révélé une biodiversité particulièrement intéressante mais relativement hétérogène suivant les mares. Des préconisations de gestion ont été formulées conjointement avec la Société Forestière. Par la suite, des travaux ont été réalisés pour rendre de nouveau favorables les mares qui étaient en mauvais état. Ce partenariat avec la Société forestière, représentante de la CNP Assurances, est de bon augure pour la biodiversité du massif. En 2024, nous devrions poursuivre ce partenariat sur une nouvelle thématique.



Triton alpestre - M. Gervais

Poursuite des inventaires de libellules en Loir-et-Cher



Par Tom Rouillon

L'année 2023 a permis un réel apport de connaissances sur la répartition des Odonates en Nord Loir-et-Cher.

La Grande Aeshne (*Aeshna grandis*) est une grande libellule au vol rapide et puissant, il s'agit de l'une des libellules les plus rares du Loir-et-Cher à ce jour. Deux individus ont été observés simultanément en forêt de Fréteval. Il s'agit seulement de la troisième observation officielle dans le département.

Cependant, malgré nos recherches, nous n'avons pas eu la chance de la retrouver au niveau du Loir, en limite de département, où elle avait été contactée en 2022. Malgré une présence assidue en Eure et- Loir, elle semble ne fréquenter que ponctuellement le Loir-et-Cher. Néanmoins, nous espérons trouver prochainement, dans notre département, une preuve certaine de reproduction de cette espèce.



Milieu de vie de la Cordulie métallique - T. Rouillon



Grande Aeschne -T. Rouillon

La Cordulie métallique (*Somatochlora metallica*) a été contactée sur une nouvelle commune, Saint-Hilaire-la-Gravelle. Bien que davantage présente en Sologne, il s'agit également d'une espèce rare en Nord Loir-et-Cher, puisque seulement 5 mentions sont connues à ce jour. Cela nous incitera, dans les années futures, à accentuer les recherches de cette espèce au niveau de points d'eaux stagnantes, généralement en milieux arborés. La reproduction de cette espèce est désormais certaine en Nord Loir-et-Cher depuis 2022.

D'autres espèces relativement rares ont aussi été observées à nouveau en 2023. C'est le cas d'*Oxygastra curtisii*, *Brachytron pratense*,... mais aussi *Epitheca bimaculata*, avec notamment deux nouvelles preuves de reproduction en Nord Loir-et-Cher. Les investigations se poursuivront l'année prochaine, pour mieux connaître toutes ces espèces et ainsi mieux les préserver.

Merci aux bénévoles qui ont participé à ces inventaires et qui nous permettent de mieux connaître les espèces de libellules de notre zone d'étude.



Par Florian Laurenceau

Découvert en 2014 sur notre secteur d'étude, le Nacré de la Sanguisorbe (*Brenthis ino*) est un lépidoptère rhopalocère de la famille des Nymphalidae. Ce papillon, orange terne avec la bordure marginale noire généralement marquée et continue, est classé « Vulnérable » sur la Liste rouge des Rhopalocères de la région Centre. Il peut être confondu, pour les novices, avec le Nacré de la Ronce (*Brenthis daphne*) bien plus commun.

Ce Nacré affectionne principalement les prairies humides et marécageuses dans lesquelles poussent sa plante hôte, la Reine des prés (*Filipendula ulmaria*). L'espèce étant très localisée en région Centre-Val de Loire et les stations connues, isolées les unes des autres, Perche Nature a initié des prospections depuis 2020 afin de mieux connaître sa répartition en Nord Loir-et-Cher. L'espèce avait fortement régressé en l'espace de quelques années.

**Nacré de la Sanguisorbe
(*Brenthis ino*)**

Envergure : 34 à 42 mm

Milieus : prairies humides, marécages

**Plantes hôtes : *Filipendula ulmaria*,
*Sanguisorba officinalis***

Période d'envol : début juin à mi-août

La Nacré de la Sanguisorbe, un avenir de plus en plus incertain



Nacré de la Sanguisorbe - F. Laurenceau

Le Nacré de la Sanguisorbe a été observé, en 2023, uniquement sur les communes de Choue et Boursay. Il existe toujours des petites populations (maximum 2 individus vus sur une parcelle) et au total seulement 4 individus recensés.

Chaque année le constat est de plus en plus alarmant ! Cette espèce, que nous pensions assez présente dans le Perche, il y a quelques années, au vu de la diversité des anciens sites, est en réalité sur le point de disparaître de notre territoire d'étude. Il est fort probable que si aucune action n'est mise en place, l'espèce disparaîtra à très court terme.

La principale menace qui pèse sur elle est la dégradation et la disparition de ses habitats. En ce sens, Perche Nature a initié cette année une sensibilisation de l'ensemble des propriétaires qui possèdent des parcelles accueillant cette espèce. Sans réelle volonté des propriétaires et sans compensation financière, une intervention de ceux-ci reste peu plausible. Néanmoins, à l'heure à laquelle sont écrites ces quelques lignes, Perche Nature travaille activement à une ultime solution pour sauvegarder durablement cette espèce. Il est hors de question de laisser cette espèce disparaître sans action de notre part. Nous ne manquerons pas de vous informer en temps et en heure si cette ultime solution se concrétise. Croisons les doigts pour que survive cette espèce.

Les chiroptères : suivi et préservation par notre association



Par Florian Laurenceau

Depuis toujours, les chiroptères (chauves-souris) fascinent les membres de l'association qui s'investissent intensément sur ce groupe en vue de les protéger.

Comptages hivernaux

Chaque année, de janvier à février, Perche Nature réalise des suivis des sites d'hibernation de chauves-souris. Ces comptages ont pour but de mieux appréhender l'évolution des populations dans le Nord Loir-et-Cher. En 2023, les équipes de Perche Nature, ont prospecté 124 sites et dénombré 2 941 individus soit un peu plus qu'en 2022. Ce chiffre est un record depuis l'existence des suivis faits par l'association.

Natura 2000

Perche Nature est l'un des animateurs du site Natura 2000 des « Coteaux calcaires riches en chiroptères des environs de Montoire-sur-le-Loir ». Dans ce cadre, nous avons pu poursuivre les suivis mis en place sur les chiroptères depuis plusieurs années. Une révision et actualisation du Document d'objectif a été finalisée en 2023. En complément une animation scolaire sur les chiroptères a été réalisée à l'école de Trôo.

Recherche de colonies de reproduction

Les équipes de l'association sont toujours sur le qui-vive pour découvrir de nouvelles colonies de parturition. En 2023, nous avons ainsi découvert une colonie de Noctule commune dans un platane. Cette espèce, notamment très sensible à l'éolien est activement recherchée dans la région Centre-Val de Loire. Nous espérons poursuivre ce travail en 2024.



Murins à oreilles échancrées - F. Laurenceau

8 espèces sur les 12 recensées ont atteint des effectifs record cette année sur le secteur de Perche Nature.

Aménagements et conseils

Perche Nature répond toujours positivement aux interrogations des particuliers, des collectivités, et apporte son expertise pour préserver et protéger les chiroptères tout en tenant compte du contexte. Dans ce sens, à la demande du Conseil Départemental du Loir-et-Cher (CD 41), nous sommes intervenus gracieusement, sur les ponts de Saint-Hilaire-la-Gravelle et de Lavardin, afin d'accompagner les travaux et de bien prendre en compte les chiroptères lors de ceux-ci.

Nous tenons à remercier sincèrement, l'ensemble des bénévoles qui s'impliquent ponctuellement ou intensément dans ces suivis si importants mais aussi les propriétaires qui nous ouvrent l'accès à leurs propriétés pour réaliser ces études.

Sans vous tous, ces comptages ne pourraient pas avoir lieu. Poursuivons nos investigations sur ces mammifères si passionnants et rendez-vous l'année prochaine pour des résultats encore plus positifs, je l'espère.

Un Atlas des mammifères pour le Loir-et-Cher

Par Michel Gervais

Dès le projet initié en 2020, différentes enquêtes ont débuté : recherches de documents et de données, prises de contacts avec des naturalistes et des organismes, recherche d'illustrations auprès des photographes locaux... Puis ce fut le temps des compilations et analyses et pour finir de la rédaction qui s'acheva début 2023.

Plusieurs collaborateurs sur l'ensemble du département ont reçu le manuscrit pour le relire, le corriger et l'amender. Mi-printemps Jean-Philippe Mauchien a pu commencer la mise en page.

Début d'automne le Conseil Départemental s'est proposé pour participer au financement de la publication de l'ouvrage. Celui-ci sera disponible à la vente (20 €) début 2024.

En ce début de XXI^e siècle, 76 espèces de mammifères fréquentent le Loir-et-Cher. 14 d'entre elles ont été introduites volontairement ou non par l'Homme et 4 ne sont que de passage.

L'évolution des statuts de ces espèces reste subjectif car nous ne sommes pas encore capables de recenser les différentes populations. Pour comparer avec les statuts que nous avançons début 2023, nous possédons deux listes : une de 1910 de G. Etoc (Société d'Histoire Naturelle) et l'autre de 2009 réalisée par le CDPNE (Comité Départemental de Protection de la Nature et de l'Environnement). Cependant, de nouvelles espèces ont été reconnues depuis 1990, d'autres ont agrandi leur aire de répartition au département et les chauves-souris se détectent maintenant plus aisément avec du nouveau matériel acoustique.

Si nous ne retenons que les espèces comparables, 45% d'entre elles ont vu leurs effectifs évoluer depuis 2009 :

10% à la hausse : le Castor d'Eurasie passe de rare à commun. Le Rat surmulot, le Blaireau d'Europe, la Martre des pins passent de peu communs à réguliers.

35% à la baisse : le Cerf élaphe, la Souris grise et le Lapin de garenne passent de communs à peu communs. Passent de communs à rares : le Rat des moissons, le Campagnol souterrain, la Musaraigne couronnée, la Musaraigne pygmée, la Belette et l'Hermine.

Passent de peu communs à rares : le Campagnol amphibie, la Crossope aquatique, la Crocidure des jardins, la Crocidure leucode.

Perche Nature édite " Les Mammifères sauvages du Loir-et-Cher ", 188 pages. Le Conseil Départemental du Loir-et-Cher cofinance cet ouvrage que vous pouvez acquérir en nous contactant :

Maison Consigny
41170 Mondoubleau,
tél : 02 54 80 11 05
contact@perchenature.fr



Objectif Mares : poursuite du projet fédéral



Par Florian Laurenceau

Projet collectif qui a vu le jour fin 2021 : Objectif MARES (Mobilisation pour les Amphibiens et la Restauration de leurs Ecosystèmes) est d'envergure régionale. 8 associations du réseau France Nature Environnement Centre-Val de Loire y contribuent dont Perche Nature. En 2023, la DREAL était le financeur principal de ce projet.

Pour rappel, les objectifs du projet sont multiples :

- Améliorer la connaissance des mares en région : les localiser, caractériser leur état de conservation, inventorier la faune et la flore
- Conseiller les propriétaires de mares sur les bonnes pratiques de gestion durable et les éventuels travaux à prévoir
- Sensibiliser les décideurs publics sur la prise en compte de l'environnement dans les projets d'aménagements
- Mobiliser les collectivités et le grand public sur la protection des mares
- Restaurer les mares en mauvais état

Nous avons travaillé cette année sur une mare privée située à Azé. Une première phase d'inventaire naturaliste a eu lieu afin de bien prendre en compte, en amont des travaux, les enjeux écologiques.

Par la suite, des préconisations de gestion ont été formulées auprès des propriétaires et, après discussion, nous avons convenu ensemble des chantiers à réaliser.



Chantier de restauration Avant/Après - F.Laurenceau



Un chantier participatif a pu avoir lieu (abattage de saules et arrachage de massettes principalement).

Pour finir, des travaux de plus grosse envergure (curage et dessouchage de saules) ont pu être mis en place avec une mini-pelle.

La restauration est une action primordiale pour les écosystèmes dégradés auxquels Perche Nature accorde un intérêt tout particulier. Dans ce sens, nous tenons à remercier sincèrement les bénévoles venus nombreux lors du chantier, et qui ont participé, activement à cette restauration. Nous souhaitons poursuivre ce travail important de restauration et nous vous annonçons le souhait de créer un groupe « restauration de mares » à Perche Nature. Si vous souhaitez en faire partie, contactez moi.

Témoignage de propriétaires, M. et Mme Guellier:

« Nous avons une grande mare qui commençait à être envahie de végétation. L'opportunité de la prise en charge par Perche Nature pour nous aider à la remettre en bonne condition de vie a été une aubaine. Un nettoyage assuré par de nombreux bénévoles a permis de remettre la mare en bon état et de favoriser plus de biodiversité. Cette journée fut un grand moment d'échanges et de convivialité sous un beau soleil. Merci à Perche Nature et aux bénévoles. »

Obs'41

Bilan d'une nouvelle année

Par Florian Laurenceau

Depuis 5 ans et demi, Perche Nature a mis en place une base de données naturalistes départementale, Obs'41, ouverte à tous. Cette base très appréciée de tous est devenue indispensable à l'association et une référence dans le département.

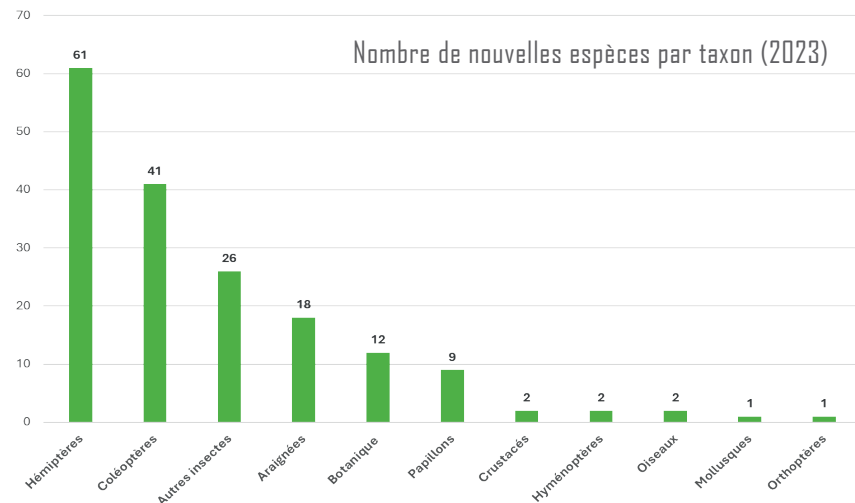
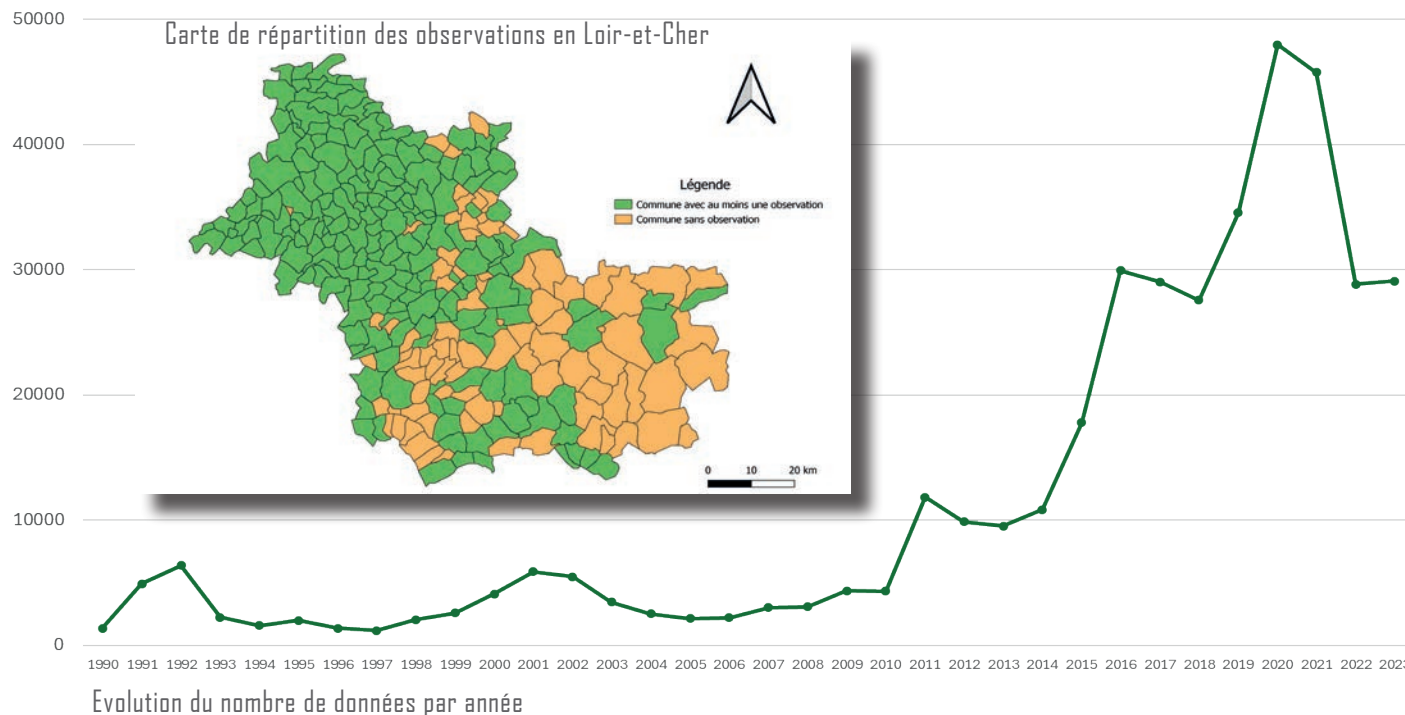
En 2023, 29 091 observations ont été mentionnées par 202 observateurs. Plus de 175 nouvelles espèces ont été notifiées notamment grâce aux spécialistes qui peuvent vous aider à déterminer vos photos (quand cela est possible).

Votre base de données, Obs'41, offre de multiples fonctions : saisir, consulter, partager, découvrir.

Un grand merci à toutes les personnes (bénévoles ou salariés) qui ne comptent pas leurs heures pour vous permettre d'avoir une base de données crédible et réactive.

Nous comptons sur vous en 2024 pour continuer à nous transmettre vos observations, avec toujours autant de précisions, et à faire la promotion de notre outil à votre entourage afin d'accroître notre connaissance de la biodiversité locale.

Mieux connaître pour mieux protéger, c'est indispensable !



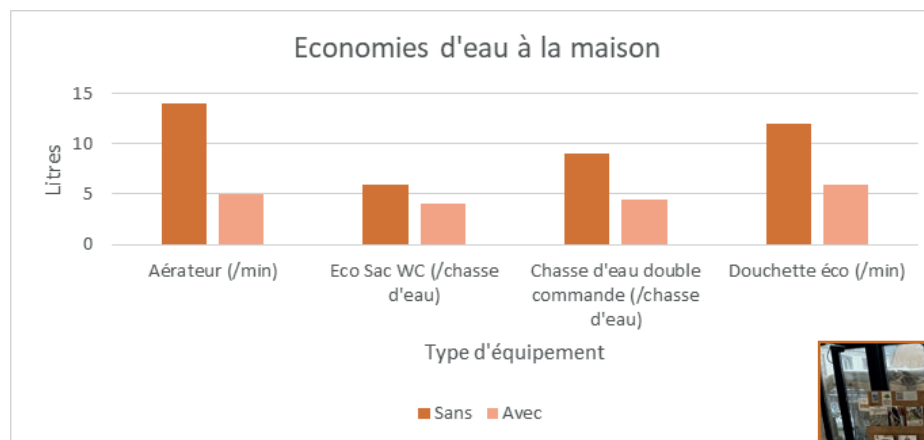
Objectif Climat 2030 : Mondoubleau



Par Estelle Vanden-Abeele

Cette année Perche Nature a débuté l'accompagnement de la commune de Mondoubleau dans la cadre d'Objectif Climat 2030. Cette première année a permis de faire un diagnostic de l'état de vulnérabilité de la commune face au changement climatique et à la ressource en eau. Les deux axes de travail ressortant de cette étude sont :

- Diminuer l'arrivée de l'eau pluviale à la station d'épuration en usant de techniques de gestion intégrée, pour infiltrer la goutte d'eau dans le sol au plus près de sa chute, dans les futurs projets de réfection de voiries (ex. chaussées perméables) ou d'aménagements d'espaces (ex. parking perméable).
- Un tour des bâtiments communaux a permis de dénombrer les équipements (douches, WC, robinets) et d'estimer les économies pouvant être réalisées en installant des systèmes peu coûteux tels que mousseurs, aérateurs, éco sacs, chasses d'eau à double commande.



Le groupe de travail (élus, citoyens), mis en place pour le projet, se penche actuellement, sur le plan d'actions répondant aux enjeux cités ci-dessus.

Dans le cadre de l'étude, un questionnaire a été diffusé auprès des habitants. Le nombre de réponses n'a pas permis de conclusion statistiquement fiable. Certains éléments ont néanmoins pu attirer l'attention : le besoin d'être mieux informés sur les arrêtés préfectoraux en cas de sécheresse, le manque d'équipements économes en eaux dans les habitats. La récupération de l'eau pluviale semble cependant courante chez les personnes qui ont répondu. La mairie a déjà pris en compte ces retours avec une communication facilitant la lecture des arrêtés préfectoraux sur l'utilisation de l'eau. Des commandes groupées d'équipements de type mousseurs sont également envisagées.

Oyas artisanaux (Hayati 2.0)



Stand CC2030 Mondoubleau - E. Vanden-Abeele

Un stand tenu début novembre sur le marché percheron, par Perche Nature, a été l'occasion de présenter des techniques d'économies d'eau (Oyas, mousseur, débitmètre, douche économe, paillage) pour la maison et le jardin.

Un inventaire et une caractérisation des espaces verts font aussi partie intégrante du diagnostic. Ce travail conjoint avec les services techniques de Mondoubleau, a pour objectif de créer une cartographie où seront identifiés l'usage des espaces verts, leurs besoins en arrosage, leur niveau de fleurissement, la fréquence d'entretien, etc.

1 toit pour la biodiversité

Par Estelle Vanden-Abeeke

La France s'est engagée en 2020 à atteindre la neutralité carbone d'ici à 2050 dans le cadre de la Stratégie Nationale Bas-carbone. Le secteur du Bâtiment est un acteur majeur de la Transition. Ses interventions entraînent des modifications de la structure des bâtiments, or, certaines espèces animales sont inféodées au bâti pour leur reproduction, le repos ou encore l'hivernage. Hirondelles, martinets, moineaux, chauves-souris ont des points communs : nos bâtiments sont aussi leur habitat et ce sont des espèces protégées en fort déclin.

En 2023 Perche Nature s'est donc formée à l'accompagnement des propriétaires dans la prise en compte de la biodiversité lors de travaux de rénovation du bâti. Avec le réseau France Nature Environnement Centre-Val de Loire, « Un toit pour la biodiversité » a vu le jour. Ce projet est financé par des fonds de l'Etat (Fonds Verts) et a pour objectif de mettre à disposition des bailleurs sociaux et des collectivités, les compétences des structures comme la nôtre pour que la rénovation ne participe pas au déclin des espèces.

Pour toute espèce protégée, la réglementation interdit le dérangement et la destruction des individus ou de leur habitat. En cas de présence sur une façade ou dans un bâtiment, une demande de dérogation doit être effectuée auprès des services de l'Etat, accompagnée par un dossier présentant les mesures d'évitement, de réduction ou de compensation de l'impact sur l'espèce. 2023 a permis de présenter ces démarches aux bailleurs sociaux de notre département, conjointement avec le CDPNE et Sologne Nature Environnement. 3F, Loir&Cher Logement et Terre de Loire Habitat ont ainsi été contactés et rencontrés pour les deux premiers. Notre souhait ? Intervenir en amont des projets de démolition ou rénovation thermique pour faire un diagnostic biodiversité, déceler les enjeux et conseiller sur les aménagements à mettre en place pour maintenir les espèces présentes pendant et après travaux. Des aménagements simples d'installation existent : chiroptères, abris à chauves-souris intégrés, nichoirs à moineaux ou martinets intégrés, nids artificiels à hirondelles...



En 2024 nous accompagnerons des collectivités dans ces mêmes démarches et grâce à la Fondation Nature & Découverte nous irons à la rencontre des conseillers de l'ADIL 41, agissant auprès des particuliers dans leurs démarches avant rénovation, pour de la sensibilisation.



Aquarelle Martinet noir - SVA

Education à l'environnement



Par Camille Derenne
& Aurélie Monier

Nous proposons de nombreuses animations à destination des établissements scolaires, et voici un résumé des différents partenariats mis en place pour offrir des animations gratuites aux écoles :

Le Parc Naturel Régional du Perche

Dans le cadre du programme pédagogique du PNR, Perche Nature intervient dans différentes écoles situées sur le territoire du Parc.



SYVALORM

Depuis 2019, dans le cadre de notre partenariat avec le SYVALORM Loir et Sarthe (SYndicat de VALorisation des ORdures Ménagères) nous sommes souvent sollicités par celui-ci pour de très nombreuses animations scolaires autour des déchets.



VALDEM

Grâce au partenariat de longue date qui nous lie avec VALDEM, le Syndicat mixte de collecte et de valorisation des déchets du Vendômois, nous pouvons proposer des animations sur cette thématique.



L'année 2023, avec ses **181** animations, publics tous confondus, fut encore une fois une belle année de découvertes sur la nature et l'environnement. Les participants, au nombre de **3751** au total, et provenant d'horizons variés, ont pu participer à de nombreuses actions de sensibilisation, sur des thèmes tout aussi riches les uns que les autres. Voici un récapitulatif de nos actions de sensibilisation :

CREEDD

Depuis 2021, nous menons des projets, en partenariat avec le Graine Centre dans le cadre du dispositif pédagogique d'éducation à l'environnement de la CREEDD (Convention Régionale d'Éducation à l'Environnement et au Développement Durable). Il s'agit d'un appel à projet annuel adressé aux enseignants du cycle 2 à 4 (du CP à la 3ème) de la région Centre-Val de Loire. Ce dispositif invite les classes à explorer, sur une grande partie de l'année scolaire, une thématique directement reliée à leur environnement local : la biodiversité, l'eau, le climat et l'alimentation.



PAT du Pays Vendômois

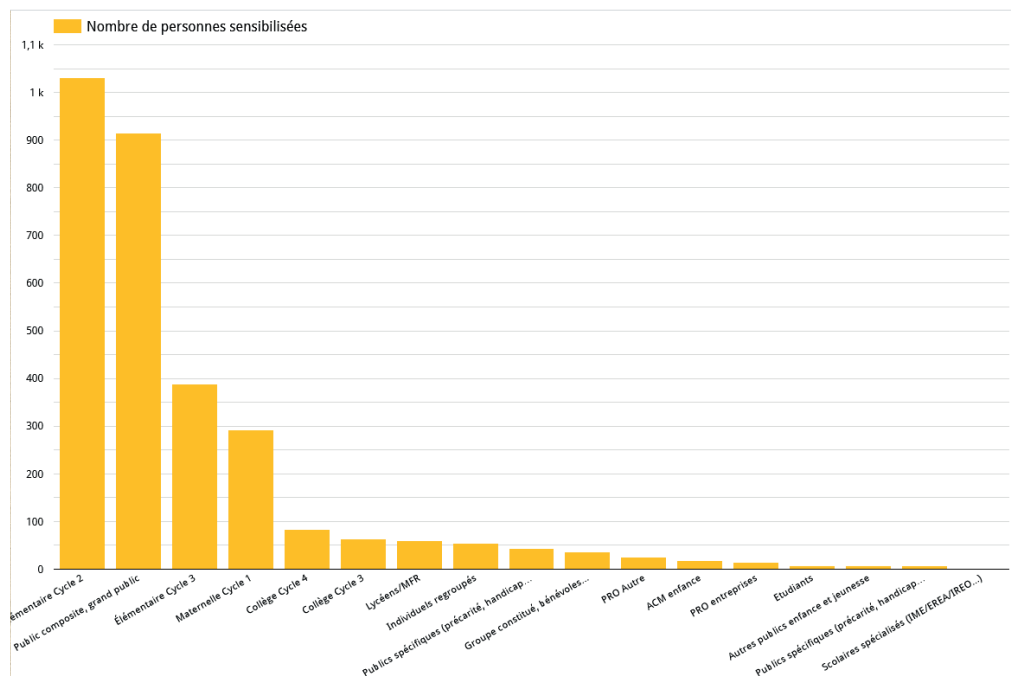
Depuis 2021, nous intervenons dans des établissements scolaires dans le cadre du Projet Alimentaire Territorial mené par le Pays Vendômois. Les écoles bénéficient d'animations sur l'éducation alimentaire, via des activités ludiques, des ateliers cuisine ou bien encore des visites de fermes locales.





Perche Nature détient les référentiels permettant d'intervenir auprès du grand public et des jeunes

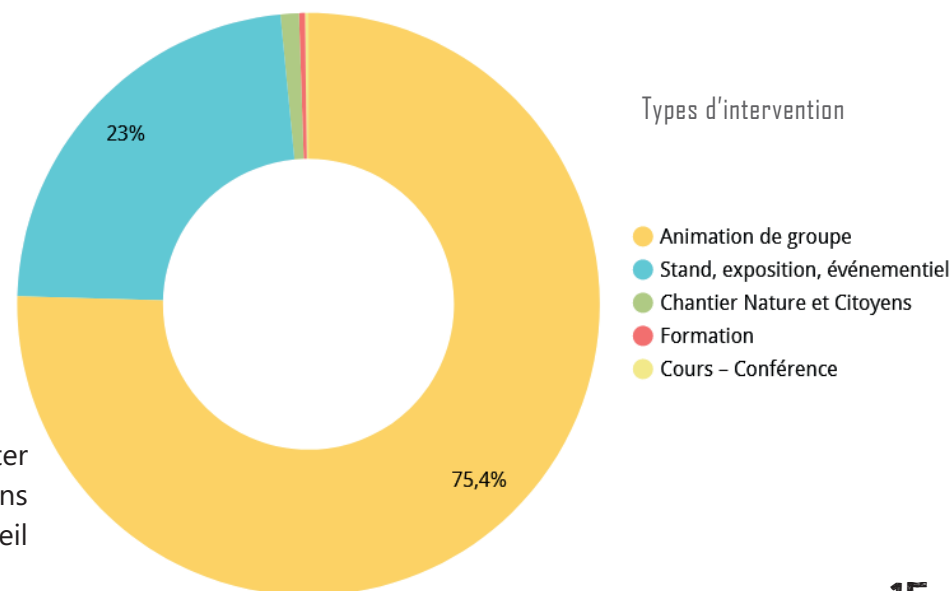
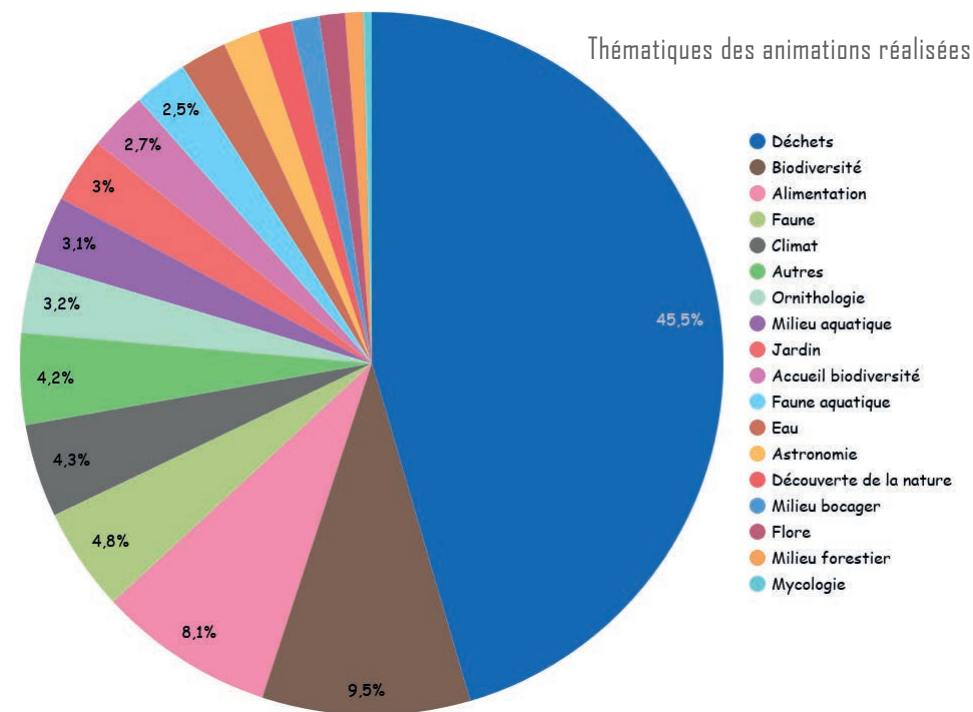
EDUCATION À L'ENVIRONNEMENT



Types de publics sensibilisés

Animations directes

Les établissements scolaires peuvent également nous solliciter directement, sans passer par l'un de ces partenariats. Ces animations sont alors co-financées par la Région Centre-Val de Loire et le Conseil Départemental 41.





Astro'Perche en 2022

Par Gérard Bon

Pour le groupe Astronomie (Astro'Perche) de Perche Nature, l'année débute, presque traditionnellement maintenant, par la participation au Salon des Sciences (SdS) Vendômois en janvier avec l'acte 1. Celui-ci a débuté par une visioconférence donnée le jeudi matin 5 janvier par Gérard BON vers les classes du primaire sur le thème « La vie trépidante des étoiles ». **15** classes (300 élèves env.) y ont assisté.

Deux ateliers ont ensuite été animés au Minotaure de Vendôme pour les scolaires le vendredi et pour le grand public le samedi sur les thèmes de la spectroscopie et du système solaire.

Perche Nature est aussi présente, grâce à deux bénévoles, au comité de pilotage de l'ensemble du salon qui a accueilli cette année 3500 visiteurs au cours des 3 actes.

En mars, une soirée d'initiation à l'utilisation de matériel d'observation a été organisée.

Monsieur De Boisfleury a accueilli un groupe dans son château de Meslay, pour une soirée d'observation le 22 avril. Malheureusement, le ciel bouché nous a contraints à une présentation sur écran. Néanmoins la trentaine de participants, dont M. De Boisfleury sont repartis satisfaits.

Sur l'année scolaire 2022/2023 Astro'Perche a pris en charge l'organisation de Sciences en Perche (sous la houlette de la Ligue de l'Enseignement) pour la Communauté de Communes des Collines du Perche (CCCP). Nous avons assuré des animations dans 2 classes de cours moyen sur la notion de mouvement ; dans 2 classes de CP sur le jour et la nuit ; dans 3 classes du collège sur la vie des étoiles. L'année s'est clôturée par une « fête » les 01 et 02 juin, accueillant environ **180** élèves des classes primaires de la CCCP, accompagnés de 2 classes du collège, pour des ateliers scientifiques.

Le samedi 14 octobre, et pour la 3ème année consécutive, nous participions à la fête nationale de la Science en tenant un atelier le matin en marge du marché Percheron de Mondoubleau. Notre atelier qui portait sur la production d'électricité par électrolyse a vu défiler 8 enfants qui découvraient le phénomène et 12 adultes qui révisaient leurs cours du collège.

Le même 14 octobre était aussi l'occasion de sensibiliser le public aux problèmes posés par la pollution lumineuse dans le cadre de la manifestation nationale « Le Jour de la Nuit ». Une vingtaine de personnes nous ont accompagnés pour écouter les chouettes, observer le ciel et découvrir quelques constellations.

Suite à la demande d'une maman pour sa fille de 7 ans, et après qu'elle eut recruté d'autres enfants du même âge, nous avons créé une « école » d'initiation à l'astronomie, interne à Perche Nature. Au total 8 enfants assistent et assisteront aux 10 séances mensuelles planifiées entre septembre 2023 et juin 2024. Au programme (entre autres) : savoir s'orienter, les planètes du système solaire, les constellations, les cartes du ciel, savoir observer, la pollution lumineuse... Ces enfants présenteront leur activité au grand public le samedi 27 janvier 2024 lors de l'acte 1 du prochain SdS Vendômois au Minotaure. De futurs scientifiques ?

Administration

Par Estelle VANDEN-ABEELE

Composition du Conseil d'Administration

Bureau :

Co-Président : Philippe BOURLET

Co-Président : Patrick CHEVALLIER

Secrétaire & trésorier adjoint : Gérard BON

Trésorier : Christian VANDEN-ABEELE

Membres :

Morgan BOULAY

Mathilde FESNEAU

Patrick ROBIN

Fabien CERISIER

Corinne BOURGUIGNEAU

Serge MORICE

Antony MAURICE

Démissionnaires durant l'année :

Membre : Tom Rouillon (devenu VSC)

Co-Présidente : Catherine LEININGER

Vice-président : Pascal VOLANT

Volontaires en Service civique (VSC)

Céline SAM : Volontariat animation et environnement, en intermédiation avec la Ligue de l'Enseignement 41

(Programme TRANSITERRE)

décembre 2022 - juillet 2023

Tom ROUILLON : Volontariat gestion des milieux naturels et suivis naturalistes

en cours depuis novembre 2023



Permanents

L'association emploie quatre salariés :

- Florian VINCENT : **Directeur (CDI)**,

Coordination des activités, gestion administrative et financière de l'association, représentation de Perche Nature lors de réunions et commissions diverses, communication.

(direction@perchenature.fr)

Florian a quitté ses fonctions en octobre 2023



- Estelle VANDEN-ABEELE: **Chargée de missions environnement et biodiversité (CDI) puis Directrice (CDI)**

En charge des projets et des animations en lien avec le développement durable (Changements climatiques, Eau, Déchets, etc.) et la concertation territoriale.

(environnement@perchenature.fr)

Estelle a repris les fonctions de directrice de l'association en novembre 2023



- Florian LAURENCEAU : **Chargé d'études biodiversité (CDI)**.

En charge des études environnementales : inventaires, études naturalistes, gestion de dossiers spécifiques (Trame Verte et Bleue, Valorisation des données, Etudes d'impact, etc.).

(biodiversite@perchenature.fr)



- Camille DERENNE : **Educatrice à l'environnement (CDI)**.

En charge de l'éducation à l'environnement : animations scolaires, extra-scolaires, grand public, conférences.

(animation@perchenature.fr)

Formation continue de l'équipe

- Equipe salariée et bénévoles dirigeants
- PSC1 (Prévention et secours civiques de niveau 1)
- Estelle Vanden-Abeelee :
- Prise en compte de la biodiversité dans les travaux de rénovation (3j - Museum de Bourges)
- Accompagner le changement de comportement en s'appuyant sur les sciences neurocognitives (5j - Distanciel)



Adhérents à l'association

Le nombre d'adhérents de Perche Nature est de 167. Plus de 60% des adhérents résident dans le Loir-et-Cher, notamment en vallée du Loir, et environ 5% en Eure-et-Loir. Nos activités, qui sont ouvertes au grand public, attirent toujours un nombre important de personnes. En tout, nous avons eu 39 animations grand public (inscrites dans la Clef des Champs) sur plusieurs sites naturels ou événements pour environ 790 personnes présentes.

Tarifs des cotisations pour 2023 :

- Jeunes, sans emploi, étudiants : 10 €
- Individuelle : 20 €
- Familiale : 30 €
- Bienfaiteur : 60 €

Des communes du territoire soutiennent toujours l'association par le biais de subventions de fonctionnement, nous les en remercions.

Partenariat et adhésions

Depuis 2016, Perche Nature et le Conservatoire d'Espaces Naturels du Loir-et-Cher (CEN 41) ont signé une convention de partenariat pour leurs actions communes et Perche Nature est représentée au Conseil d'Administration du CEN 41.

Perche Nature est elle-même adhérente à divers organismes afin de leur apporter son soutien et de bénéficier de leurs conseils et informations:

- Graine Centre : Groupe Régional d'Animation et d'Initiation à la Nature et à l'Environnement,
- Inventons Nos Vies Bas Carbone.

Enfin de nombreux échanges réguliers (bulletins, notes diverses) ont lieu entre les associations fédérées au réseau FNE Centre - Val de Loire (16 associations), le Graine Centre et le Conservatoire Régional des Espaces Naturels.

Fédérations

- France Nature Environnement : Fédération nationale des associations de protection de la nature et de l'environnement,
- FNE Centre-Val de Loire : Fédération régionale des associations de protection de la nature et de l'environnement en Région Centre - Val de Loire.

Vie Fédérale

Perche Nature, par le biais de ses permanents et membres du Conseil d'Administration, a été présente aux différentes instances de sa Fédération régionale FNE Centre - Val de Loire à Orléans : Conseils d'Administration, Groupes thématiques de travail, Réunions de Directeurs

Communication

Perche Nature est présente sur Facebook, Instagram et LinkedIn. Les animations et actions sont relayées sur les deux premiers réseaux sociaux ainsi que dans le Petit Vendômois, canal d'informations très efficace du territoire.



Bénévolat valorisé

Les bénévoles (administrateurs, membres actifs, coordinateurs de groupes naturalistes) réalisent un travail très important en termes de représentation (participation à des commissions et à réunions diverses...), d'animations nature, d'études naturalistes ou bien d'activités propres à l'association (permanences diverses, actualisation de la base de données Obs'41, démarches administratives, communication, etc.).

Près de 20 personnes bénévoles agissent régulièrement (certaines plusieurs centaines d'heures sur l'année) pour le compte de l'association.

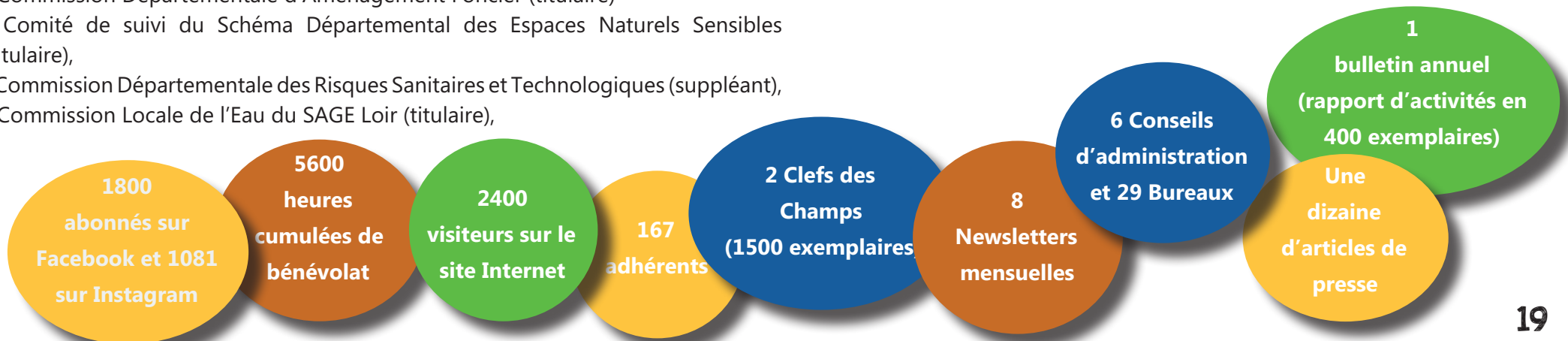
Ainsi, en 2023, plus de 5 600 heures cumulées de bénévolat ont été effectuées, en particulier dans les actions suivantes : inventaires ornithologiques, suivi ENS de la Butte de Marcilly, protection des busards, gestion de nichoirs en forêt de Fréteval, suivi des nichoirs à Effraies, animation astronomie, ...

Représentation citoyenne

- Comité Régional de la Biodiversité Centre-Val de Loire
- Conseil Départemental de la Santé et de la Protection Animale (titulaire),
- Commission Départementale de la Liste d'Aptitude aux Fonctions de Commissaire-enquêteur (titulaire),
- Commission Départementale des Espaces, Sites et Itinéraires relatifs aux sports de nature (titulaire),
- Commission Départementale de la Nature, des Paysages et des Sites (collège : faune sauvage captive) (titulaire),
- Commission Départementale d'Aménagement Foncier (titulaire)
- Comité de suivi du Schéma Départemental des Espaces Naturels Sensibles (titulaire),
- Commission Départementale des Risques Sanitaires et Technologiques (suppléant),
- Commission Locale de l'Eau du SAGE Loir (titulaire),

Réunions diverses (liste non exhaustive)

- Sorties de terrain des groupes thématiques de Perche Nature : lichens, champignons, oiseaux, insectes, herpétologie, mammifères,
- Conseils d'Administration de la Fédération FNE Centre-Val de Loire,
- Journée d'échange des acteurs départementaux avec le GRAINE Centre,
- Comité de programmation Leader avec le Pays Vendômois,
- Groupe de travail du CDESI
- Réunions avec Valdem (Syndicat de collecte, traitement et valorisation des déchets ménagers du Vendômois),
- Commissions géographiques liées au contrat territorial «Loir médian» avec la communauté d'agglomération des territoires vendômois,
- Comité technique du contrat territorial « Grenne & Couëtron »
- Réunion technique Natura 2000 « Coteaux calcaires riches en chiroptères des environs de Montoire-sur-le-Loir »,
- Réunion pour la révision du SCoT des territoires vendômois
- Réunion pour le PLUih de la Communauté d'Agglomération des Territoires Vendômois
- Réunions pour les Plans Régionaux d'Actions (Papillons, Chiroptères, Sonneur à ventre jaune, etc.)
- Réunions du Comité de développement du Pays Vendômois,
- Réunion du Comité de développement des territoires vendômois,
- Réunion pour le programme pédagogique du PNR du Perche.



Perche Nature - Perche et Vallée du Loir -
4, rue Saint Denis 41170 MONDOUBLEAU
www.perchenature.fr / contact@perchenature.fr
02.54.80.11.05

