

Reconnaitre les principaux ordres d'insectes



Les coléoptères

Du grec « koleos » étui et « pteron » ailes. Ce sont tous les insectes que l'on appelle généralement « scarabées ». Ils ont deux paires d'ailes mais l'une s'est transformée en carapace que l'on appelle élytres, et qui forment une sorte d'étui pour protéger les autres ailes (utilisées, elles, pour le vol). Chaque élytre se rejoint au milieu du dos en formant une ligne bien droite. Les ailes antérieures ne sont pas nervurées, mais parfois rainurées ou striées. Appareil buccal broyeur et antennes de formes très variées selon les espèces.

→ Les coccinelles, scarabées, hannetons, carabes, lucanes cerf-volant, cétoine dorée, dytique ...



Les odonates

En grec ancien : « mâchoires dentées », car les odonates sont de véritables prédateurs. De gros yeux composés, deux paires d'ailes grandes et allongées, un abdomen particulièrement long et fin, des antennes très courtes, semblables à des soies, et un appareil buccal de type broyeur.

- o Insecte grêle, aux ailes rassemblées à la verticale au-dessus de l'abdomen au repos : les zygoptères (demoiselles)
- o Insecte plus massif et robuste aux ailes étalées horizontalement au repos : les anisoptères (libellules)

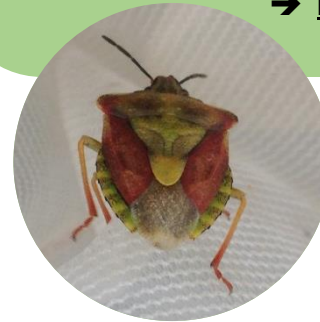
→ Les demoiselles & les libellules

h

Les hétéroptères

Du grec « heteros » différent et « pteron » ailes : leurs deux paires d'ailes sont en effet différentes. Corps aplati, deux paires d'ailes : leurs ailes postérieures sont cachées par leurs ailes antérieures appelées semi-élytres : dures, coriaces et opaques dans leur partie haute, mais membraneuses et transparentes vers leur extrémité. Antennes assez longues, parfois invisibles chez les hétéroptères aquatiques. Possèdent un rostre en guise de bouche, avec lequel ils piquent et aspirent la sève de végétaux pour certains, l'intérieur liquide des proies pour d'autres.

→ Les punaises, gerris, notonectes...



Reconnaitre les principaux ordres d'insectes



Les lépidoptères

En grec : « ailes couvertes d'écaillés ». Deux paires d'ailes de grande taille par rapport au corps et la plupart du temps opaques et colorées. Corps couvert de poils et pièces buccales généralement en forme de trompe enroulée au repos. Longues antennes se terminant en massue chez les papillons diurnes, et de formes variées chez les nocturnes.

→ Les papillons de jour et de nuit, les zygènes...



Les hyménoptères

Du grec ancien « hymén » mariage et « pteron » ailes, leurs ailes antérieures et postérieures sont réunies entre elles par de petits crochets. Si elles en ont (certaines fourmis n'ont pas d'ailes), les quatre ailes sont très peu nervurées, et le plus souvent l'abdomen présente un étranglement en « taille de guêpe » que les mouches n'ont pas, des antennes plus ou moins longues et mobiles. Ailes antérieures nettement plus grandes que les ailes postérieures. La plupart des hyménoptères femelles possèdent un dard.

→ Les abeilles, bourdons, guêpes, frelons, fourmis, ichneumons...

Les orthoptères

Du grec ancien « ortho » droit et « pteron » ailes, leurs ailes sont en effet bien droites sur l'abdomen. Pattes arrière adaptées au saut, plus longues et plus robustes que les autres, appareil buccal de type broyeur. La plupart consomment des végétaux, mais certains sont carnivores. Antennes très longues et fines chez les sauterelles et les grillons ou courtes et robustes chez les criquets. Presque tous émettent des sons.

→ Les sauterelles, les criquets & les grillons



Les diptères

En grec : « deux ailes », les diptères n'ont qu'une paire d'ailes membraneuses, à la différence des hyménoptères et des autres insectes ailés. La deuxième paire d'ailes (postérieures) est remplacée par de petits balanciers en forme d'haltères. Ils n'ont pas de dard. Antennes souvent courtes et de formes diverses.

→ Les mouches, taons, moustiques, moucheron, tipules, syrphes...

